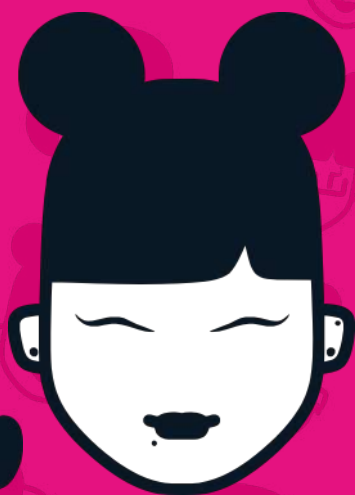


# Tecno Girl



EXPOSICIÓ  
Dones i  
tecnologia

[tecnogirl.tecnocampus.cat](http://tecnogirl.tecnocampus.cat)

 **Tecnocampus**

Centres universitaris adscrits a la

 **UPF** Universitat  
Pompeu Fabra  
Barcelona



**Ajuntament  
de Mataró**



**Diputació  
Barcelona**

Xarxa de Biblioteques  
Municipals



**Consell Comarcal del  
Maresme**



**biblioLab**





**Aquesta exposició vol contribuir a posar en valor el paper de les dones en els àmbits de la ciència i la tecnologia. Les dones que hi apareixen van haver de lluitar no només per elles, sinó també per incrementar el paper de totes les dones en el món científic i tecnològic.**

**El fet que les seves aportacions siguin reconegudes estimularà l'aparició de properes generacions de científiques i tècniques.**

**L'exposició recull els perfils de nou dones que tenen un paper rellevant en aquest àmbit. S'adreça a tota la ciutadania, però en especial interpel·la les noies, perquè puguin agafar el relleu d'aquestes figures rellevants en el futur.**



# Stephanie Shirley



**(Dortmund, Alemanya, 1933)**

Coneguda també com a Steve Shirley, Stephanie Shirley va ser de les primeres dones pioneres en el món de la informàtica. Va adoptar el **sobrenom de Steve** per eludir els prejudicis de gènere d'un sector totalment masculí, aconseguint **fundar diverses empreses informàtiques** al llarg de la seva vida.

El 1962 va fundar Freelance Programmers, una de les primeres empreses tecnològiques gestionades per dones, que començava a promoure el treball en remot, una pràctica completament avançada al seu temps.

Al llarg de la seva vida, ha dedicat gran part de la seva fortuna a projectes d'investigació sobre l'autisme, inspirada pel seu fill. La seva trajectòria l'ha fet mereixedora de nombrosos reconeixements, incloent-hi el títol de **Dame** per la seva contribució a la tecnologia i la filantropia.



# Susan Kare



**(Ithaca, Estats Units, 1954)**

Durant la dècada de 1980, Susan Kare va formar part de l'equip d'Apple, on va dissenyar algunes de les icones més emblemàtiques del Macintosh original, com el cubell de la brossa, la icona de cerca i el punter en forma de mà. El seu estil minimalista va establir l'**estàndard per a les interfícies gràfiques modernes**, influenciant directament el disseny d'icones en ordinadors de tot el món.

Kare també va deixar una empremta important en altres grans companyies tecnològiques: a Microsoft, va contribuir al disseny d'icones per al sistema operatiu Windows 3.0, incloent-hi l'emblemàtica carta del joc de solitari. També va col·laborar amb IBM i altres empreses del sector, consolidant la seva reputació com a figura clau en la història del disseny digital.



# Margarita Salas Falgueras



**(Canero, Espanya, 1938)**

Margarita Salas, científica, bioquímica i investigadora espanyola, és considerada una de les científiques més rellevants del segle XX.

Va estudiar amb professors premiats amb el Nobel i va ser una de les primeres a introduir la biologia molecular a Espanya. Un dels seus grans descobriments va ser l'enzim anomenat **ADN polimerasa**, que permet copiar l'ADN de manera més eficient. Aquest descobriment s'ha utilitzat en moltes aplicacions importants, com en les proves de paternitat o el diagnòstic de malalties.

Al llarg de la seva carrera, ha rebut nombrosos premis i reconeixements. La seva tasca científica i la seva passió per la investigació la van convertir en un referent per a moltes generacions de joves científiques.



# Sara García Alonso



(León, Espanya, 1989)

Amb una carrera brillant en oncologia i immunoteràpia, la Sara és una investigadora reconeguda per **utilitzar el sistema immunitari per combatre el càncer**. Els seus avenços en teràpies per tractar tumors la situen com una de les científiques més importants d'aquesta generació.

Al novembre de 2022, va ser seleccionada com a membre de la **Reserva d'Astronautes de l'Agència Espacial Europea (ESA)**, demostrant que l'esforç i l'ambició poden portar a l'èxit en diverses àrees del coneixement.

Ha desenvolupat part de la seva carrera en institucions com l'Institut d'Investigació Biomèdica de Barcelona (IRB) i l'Hospital Clínic de Barcelona, contribuint a l'avenç de la ciència biomèdica a Catalunya.



# Alicia Asín Pérez



**(Saragossa, Espanya, 1982)**

Des de petita, Alicia Asín va sentir una atracció per la tecnologia, una passió que va alimentar amb els seus estudis en enginyeria informàtica a la Universitat de Saragossa. Però va ser durant els seus primers anys com a professional, treballant en el món de les telecomunicacions, quan va adonar-se del potencial de **Internet of Things (IoT)**, una tecnologia que permet que objectes quotidians com electrodomèstics, vehicles, dispositius i sensors estiguin connectats entre si i amb altres xarxes digitals.

Amb aquesta visió, el 2006 va fundar Libelium, un projecte que va començar com un petit somni de garatge i que ara per ara és una de les empreses de tecnologia més innovadores del moment. Libelium ha estat una peça clau en el desenvolupament de **solucions per a l'agricultura, la seguretat pública i la sostenibilitat, connectant dispositius i sistemes per millorar la vida** de milers de persones arreu del món.



# Gisela Vaquero



**(Girona, Espanya, 1984)**

Nascuda a Girona el 1984, Gisela Vaquero és una creadora digital que destaca pel seu treball en el desenvolupament de videojocs. Apassionada per la tecnologia des de ben petita, va començar la seva carrera a la indústria dels videojocs, on va sobresortir en el disseny i la creació d'experiències interactives.

Més endavant, va fundar Cloud EOS, una plataforma que ajuda petites i mitjanes empreses a digitalitzar-se mitjançant solucions al núvol. A més a més, va decidir emprendre un nou projecte **fundant Jellyworld Interactive, un estudi de videojocs d'Olot**, on actualment exerceix com a CEO.

A part de la seva tasca com a emprenedora, Gisela Vaquero **promou la diversitat en el sector, obrint les portes a dones i joves talents**. Gràcies a aquestes bones pràctiques, va ser reconeguda amb el premi Women in Games Hall of Fame Awards, l'any 2021.





# Atia Cortés Martínez



**(Barcelona, Espanya, 1985)**

Amb una passió sense límits per la informàtica, Atia Cortés és considerada una de les grans enginyeres dels últims anys, guanyant rellevància gràcies als seus coneixements sobre intel·ligència artificial (IA). Compta amb una formació excel·lent, amb un màster i un doctorat en IA per la Universitat Politècnica de Catalunya (UPC).

A més de la seva trajectòria acadèmica, destaca pel seu treball sobre **solucions tecnològiques que combinen la IA amb altres àmbits com la salut, l'educació i la sostenibilitat**. La seva capacitat per aplicar la IA a problemes reals ha estat un dels seus punts forts, convertint-la en una experta reconeguda en el sector.

Recentment, també ha jugat un paper important en el Comitè de Bioètica Espanyol, on ha aportat els seus coneixements en tecnologia i ètica per tal d'investigar sobre com les innovacions tecnològiques poden influir en el benestar de la societat.



# Pilar Gil Pons



**(Barcelona, Espanya, 1976)**

Doctora en astrofísica per la Universitat Politècnica de Catalunya, investiga l'evolució de les estrelles alhora que imparteix classes d'Enginyeria Aeroespacial, Enginyeria de Satèl·lits i el Màster de Ciències i Tecnologies Aeroespacials per a ajudar als i les estudiants a complir els seus somnis.

Investiga les estrelles més antigues, i com es poden reciclar els seus materials per formar-ne de noves. També tracta el disseny de petits satèl·lits, dins d'un **projecte de l'Institut d'Estudis Espacials de Catalunya per enviar un satèl·lit a l'espai.**

A partir d'aquests descobriments que publica, col·labora amb prestigioses revistes internacionals com Science, Astronomy and Astrophysics o Monthly Notices of the Royal Astronomical Society. I també en fa divulgació en les seves xerrades, on comparteix el que sabem de l'univers perquè **la gent s'ho pugui passar tan bé amb la ciència com ella** i que es plantegin dedicar-s'hi.

style to win in the marketplace  
and Analytics through Platforms,  
Solutions and Services.



# Susana Pastor



**(Badalona, Espanya, 1979)**

Enginyera informàtica formada a l'Escola Universitària Politècnica de Mataró, l'actual TecnoCampus, dirigeix les operacions tecnològiques del Global IT Hub a Barcelona de Nestlé, l'empresa d'aliments més gran del món. En més de vint anys d'experiència per Nestlé ha gestionat equips diversos, tant de Barcelona com d'arreu del món. Ha combinat els **coneixements tecnològics amb la capacitat de comunicació per a posar d'acord equips de països llunyans i liderar-los amb èxit.**

D'aquesta manera, des del centre tecnològic de Nestlé impulsa la transformació digital de la companyia amb gairebé un 40% de dones entre les seves professionals. Amb aquesta experiència, anima les noies joves a perdre la por a les matemàtiques i estudiar carreres **STEM**: per l'alta demanda i remuneració de qui n'estudien, pel seu futur (es preveu que el 2050 el 75% dels llocs de feina tinguin relació amb estudis STEM) i per la capacitat de la tecnologia de transformar el món en què vivim.